

NEW

MAA

NOW

JAARVERSLAG 2009



Een jaar NAI is een rijk jaar. Het NAI is een actief museum en bouwkunstarchief waar de bezoeker ook deelneemt aan het programma. We hebben een succesvol jongeren- en educatieprogramma. We zijn nationaal sectorinstituut dat zijn verantwoordelijkheid neemt voor de kwaliteit van de ontworpen omgeving. We zijn partner van veel maatschappelijke organisaties en bedrijven. We werken aan een sfeervolle entourage voor ontmoeting en uitwisseling op vele plaatsen en binnen digitale netwerkomgevingen. Kortom, het NAI is een uiterst gemotiveerde organisatie die het beste van architectuur naar boven haalt. Graag geven wij u daar met deze uitgave een indruk van.



05

INHOUDSOPGAVE

06

VOORWOORD

08

RAAD VAN TOEZICHT

010

BESTUURSVERSLAG

022

HOOGTEPUNTEN 2009

06

VOORWOORD

OLE BOUMAN
DIRECTEUR

De architectuur bevindt zich in allerlei opzichten in een roerige tijd. Als artistiek medium heeft ze te maken met krachten als globalisering, digitalisering en migratie, die de definitie van architectonische kwaliteit in een cultureel krachtenspel heeft gebracht met een onzekere uitkomst. Als economische branche verkeert ze in de ernstigste crisis sinds mensenheugenis. En als drager van maatschappelijke verandering krijgt ze creatieve kansen zoals ze zich zelden voordoen. Het is een voorrecht om in zo'n tijd een nationaal architectuurinstituut te mogen leiden in een richting waarin dit prachtige vak de komende jaren zijn culturele relevantie duurzaam bewijst. Het NAI wil een maatschappelijk betrokken cultuurinstelling zijn, die zijn werk met nieuwsgierigheid, optimisme en transparantie doet.

Maar ook met urgentie. Het jaar 2009 was voor het Nederlands Architectuurinstituut productief. Het was het eerste jaar in de nieuwe beleidsperiode 2009-2012, waarvoor met het beleidsplan "Op het snijvlak van opgave en ontwerp" ambitieuze lange termijn doelen zijn gesteld. Het vertrouwen van publiek, overheid en bedrijfsleven motiveerde ons tot een stevig tempo in het realiseren van de gestelde doelen. Er werd een actief programma gerealiseerd met manifestaties als Maak ons Land, Brazil Contemporary,

de Internationale Architectuur Biënnale Rotterdam, de statelijke presentatie in São Paulo over Architecture of Consequence, de tweejaarlijkse conferentie Architectuur 2.0, de intensieve samenwerking met De Parade en de aankondiging van een Augmented Reality applicatie. Er werd een begin gemaakt met een nieuw webbeleid, dat meer gericht is op het deelnemen in sociale netwerken. Alles bij elkaar wist het NAI met deze activiteiten het bezoek na een relatief minder jaar 2008 weer op het redelijke niveau van boven de 100.000 bezoekers te brengen.

Daarnaast werd met Vitra Design Museum een contract afgesloten voor een grote overzichtstentoonstelling over het werk van Louis Kahn in 2011. Met het Centraal Museum Utrecht werd hetzelfde gedaan voor een grote Rietveld manifestatie eind 2010. Om zo ook de komende jaren het publiek te blijven boeien. De afdeling Collectie van het NAI zette enkele fundamentele stappen met gevolgen voor komende jaren. De digitalisering van bestanden werd opgevoerd, in het kader van het nieuw opgeleverde Collectie Informatie Systeem. Daarnaast werd een nieuw acquisitiebeleid aangekondigd. Ook vonden enkele bijzondere verwervingen plaats zoals de archieven van Abel Cahen en Carel Weeber. Het NAI maakte zijn positie als

sectorinstituut waar, door diverse samenwerkingsverbanden aan te gaan, zoals met de BNA, diverse kunstfondsen, de TU Delft, de architectuurinstellingen, lokaal architectuurcentrum AIR, diverse gemeenten, provincies en maatschappelijke organisaties.

Tevens is in toenemende mate samengewerkt met partijen zoals Stichting Caramundo, North Sea Around Town, Mode Marché en De Wereld van Witte de With om het programma in en om het NAI te intensiveren en op die manier de beleving van het gebouw voor en met het publiek verder te verkennen.

Ook internationaal werd er samengewerkt, zoals met de ICAM, de Mies van der Rohe Foundation, met het postennetwerk van het Ministerie van Buitenlandse Zaken, met DutchDFA, en diverse zusterinstellingen. Het NAI organiseerde daarnaast enkele sectorbijeenkomsten, en nam deel aan het vaste directeurenoverleg van de sectorinstellingen.

07

VOORWOORD

OLE BOUMAN
DIRECTEUR

Een andere belangrijke stap was het definitieve besluit tot verbouwing van het NAI, in de loop van 2010. Er werd groen licht verkregen vanuit het welstandstoezicht, naar aanleiding van een nieuw ontwerp van Jo Coenen, nadat de Gemeente Rotterdam met een eenmalige donatie het bouwbudget hielp rond te krijgen. Het nieuwe NAI van na de verbouwing krijgt mede door de in 2009 begonnen samenwerking met huisstijl ontwerper De Designpolitie, een veel publieksgerichter karakter.

Organisatorisch was 2009 eveneens een stevig jaar. In het licht van onze principes van klantvriendelijkheid, bestuurlijke transparantie en risicobewustzijn, zijn diverse stappen gezet naar verdere professionalisering van het NAI. Financieel werd in het licht van moeilijke externe omstandigheden en opkomende tegenwind vanuit de publieke sector, een sober beleid gevoerd. De grootste financiële kwetsbaarheid uit voorgaande jaren werd afgewend.



De Raad van Toezicht (RvT) is tevreden over inhoud en tempo in het eerste jaar van de nieuwe beleidsperiode 2009-2012, waarin het NAI wil opereren “op het snijvlak van opgave en ontwerp”. De tweehoofdige directie heeft goede resultaten geboekt.

De bezoekcijfers werden hersteld tot op het oude niveau; grote samenwerkingsverbanden leidden tot aantrekkelijke en goed bezochte manifestaties; de financiële positie kwam uit de directe gevarezone en de organisatie werd door een herstructurering flexibeler gemaakt; ook werden verdere stappen gezet op weg naar de verbouwing van het NAI in 2010. Opiniërend werd het NAI sterker door toedoen van de innovatieagenda Architectuur als Noodzaak die eind 2009 werd aangekondigd, en door de aankondiging van een nieuwe mobiele NAI applicatie. De verzelfstandiging van de NAI vestiging in Maastricht werd adequaat afgewikkeld. Voor 2010 werd wederom een ambitieus jaarplan geaccordeerd. Belangrijke onderwerpen waren als gebruikelijk de begroting 2009, het jaarverslag 2008, het jaarplan 2010, en diverse zaken die voor de positionering van het NAI als sectorinstituut en cultuurinstelling binnen het cultuurpolitieke landschap van belang zijn.

VERWACHTING 2010

De stevige begrotingsdiscipline in 2009 en het doorschuiven van enkele grote uitgaven vanwege de aankomende verbouwing, geven het vertrouwen dat het NAI het jaar 2010 goed zal doorkomen. De beperkte middelen m.b.t. de reguliere lijntaken zullen blijvend zorgen voor druk op het acquisitie-, inventarisatie- en digitaliseringswerk van de afdeling Collectie. Gezien het door de sluiting van zeven maanden rustige activiteiten programma, zal het bezoekersaantal onder druk staan. Door samenwerkingsverbanden met het Centraal Museum Utrecht (Rietveld) en het Centre Pompidou in Parijs (De Stijl), blijft echter toch een groot publieksbereik mogelijk. Dit wordt eveneens bewerkstelligd door de lancering van de mobiele architectuurtoepassing van het NAI op de smartphone.

Hans Andersson,
Voorzitter Raad van Toezicht NAI

De Raad van Toezicht bestaat nu uit de voorzitter en zes leden (statutair een voorzitter en zes tot acht leden). Er wordt een spreiding gezocht over verschillende ontwerpdisciplines, architectuurhistorie, het bouwproces en cultureel ondernemerschap. Daarnaast is kennis van en ervaring met bestuurlijke processen en financieel management noodzakelijk voor een evenwichtige samenstelling van de Raad van Toezicht.

In 2009 traden Willem-Jan Neutelings, Wouter Vanstiphout en Leo Voogt af in verband met de afloop van hun RvT termijn. Wij danken hen voor hun jarenlange inzet van kennis en ervaring. In Nathalie de Vries en Dirk Sijmons zijn waardige opvolgers gevonden voor de aandachtsgebieden architectuur en landschapsarchitectuur. Er is nog een vacature die wij zo spoedig mogelijk hopen in te vullen.

SAMENSTELLING RAAD VAN TOEZICHT

Drs. Hans Andersson (1946), voorzitter - 01-01-2005 - Bestuursadviseur - Bestuurlijk en organisatie

Ing. Joop van der Leeuw (1951), vice-voorzitter - 04-10-2005 - Directievoorzitter Duravermeer Bouw - Bouw

Ir. Karin Laglas (1959), lid audit- en renumeratiecommissie - 31-12-2005 - Interim directeur BNA - Vastgoed, financiën

Leon Ramakers (1947), lid audit- en renumeratiecommissie - 10-11-2003 - Ondernemer - Cultureel ondernemen

Jeanne van Heeswijk (1965) - 03-12-2008 - Cultureel management - Cultureel ondernemen

Nathalie de Vries (1965) - 13-01-2010 - Architect - Architectuur

Dirk Sijmons (1949) - 13-01-2010 - Landschapsarchitect - Landschapsarchitectuur

In 2009 kwam de Raad van Toezicht vier keer bijeen. Begin van het jaar werd de taakverdeling van de Directie opnieuw vastgesteld. Aanleiding hiervoor was de benoeming van een nieuwe zakelijk directeur per 1 januari. Daarnaast werd het jaarplan inclusief budget 2009 vastgesteld en werden de contouren van een herstructurering besproken. In het voorjaar werd het jaarverslag 2008 goedgekeurd en de managementletter 2008 besproken. Ook is nader ingegaan op de herstructurering die eind mei werd doorgevoerd. In juni stond Goed bestuur NAI op de agenda. De mate waarin het NAI conformeert aan bestaande praktijken en wat dit betekent voor het toezichtmodel is besproken. Als gevolg hiervan is een vice-voorzitter benoemd (Joop van der Leeuw) en zijn een audit- en renumeratiecommissie ingesteld met Karin Laglas en Leon Ramakers als leden.

Ook zijn afspraken gemaakt voor een zelfevaluatie van de Raad van Toezicht en is de beoordelingssystematiek van de directie herzien en vastgelegd.



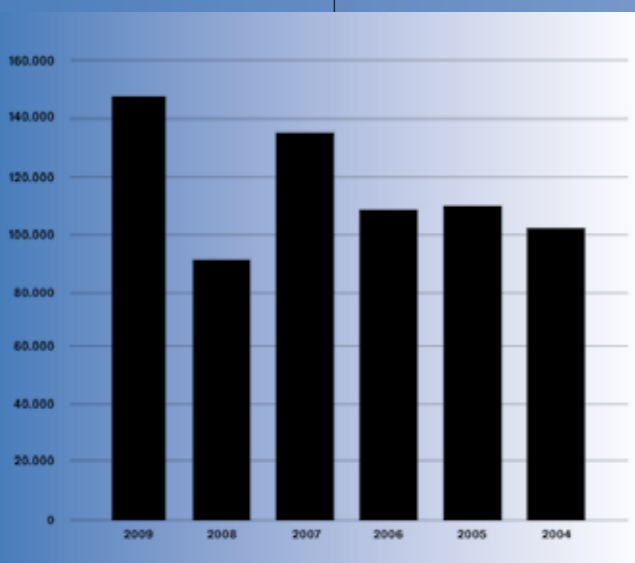
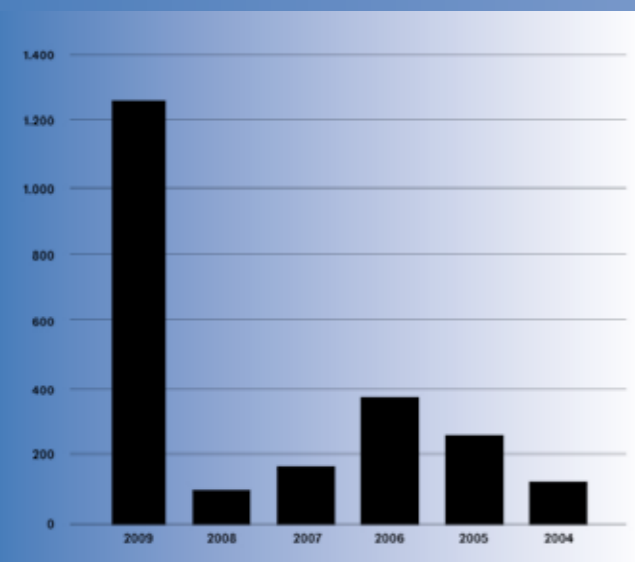
BESTUURSVERSLAG

2009

012

EEN SNELLE BLIK OP
HET NAI

ONTWIKKELING BEDRIJFSRESULTAAT

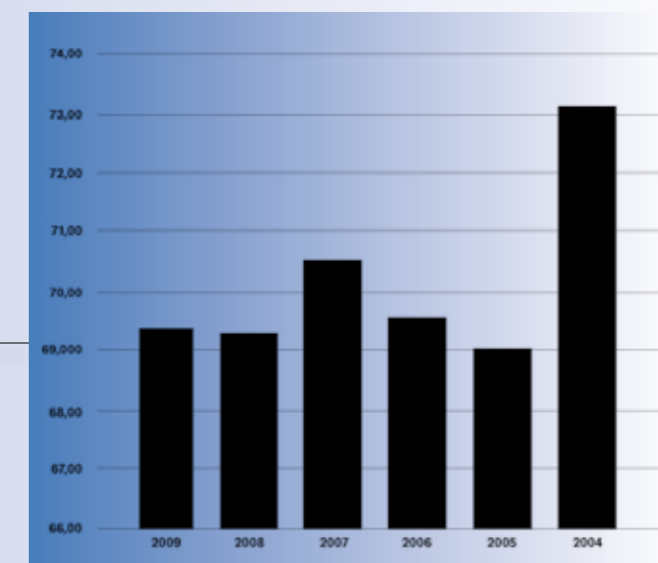
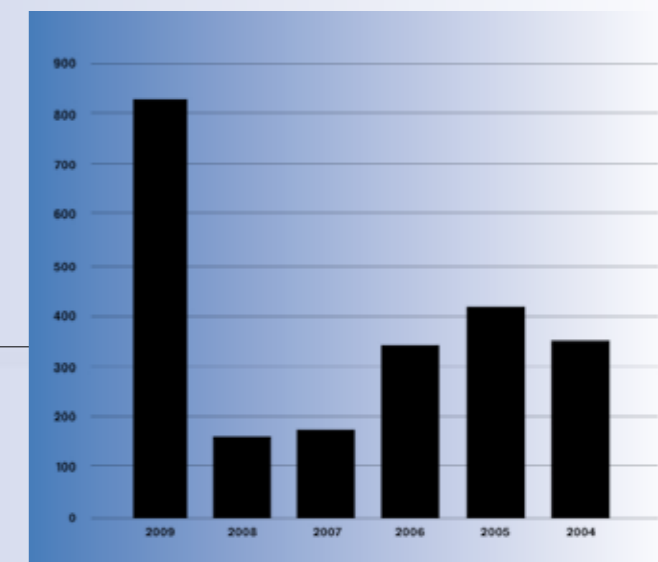


BEZOEKERS NAI

013

EEN SNELLE BLIK OP
HET NAI

ALGEMENE RESERVE



FTE's NAI

bedragen x €1000	2009	2008	2007	2006	2005	2004
baten	9 645	9 245	9 626	8 830	7 285	7 285
lasten	8 365	9 156	9 469	8 467	7 032	7 166
bedrijfsresultaat	1 280	89	157	363	253	119
algemene reserve	833	162	176	343	417	350
% algemene reserve / balanstotaal	11%	3%	4%	6%	8%	8%
inkomsten uit sponsoring (€)	1 265	1 580	1 941	835	454	573
liquiditeit	5 511	3 379	1 850	1 834	1 651	1 384
bezoekers NAI	105 803	90 439	134 738	108 037	108 865	100 891
bezoekers NAI Maastricht	n.v.t.	9 972	11 903	6 141	n.v.t.	n.v.t.
bezoekers internationaal	127 240	153 216	136 930	237 048	122 000	330 000
bezoekers huis Sonneveld	18 964	20 924	32 041	24 790	17 223	17 866
% bezoekers Sonneveld / totaal	18%	23%	24%	23%	16%	18%
(school)groepen	590	816	1 351	1 064	1 077	1 000
bezoekers website	392 500	446 850	414 035	544 251	650 000	333 138
fte's	69,38	69,30	70,52	69,57	69,04	73,16
- waarvan vast	61,18	65,04	67,10	66,61	n.b.	n.b.
- waarvan variabel	8,19	4,26	3,42	2,96	n.b.	n.b.
% ziekteverzuim	4,3 %	7,3 %	n.b.	7,5%	n.b.	n.b.

014

BESTUURSVERSLAG

RESULTAAT 2009

Het jaar 2009 was het eerste jaar in de beleidsplan periode 2009-2012. Daarin zijn de opgave van het NAI aan de vakgemeenschap, opdrachtgevers, ontwikkelaars, bouwers, de maatschappij en zeker ook onszelf bepaald. Het jaar 2009 is een eerste maar belangrijke stap. De resultaten volgen hieronder. Deels zijn die randvoorwaardelijk zoals rond financiën, personeel, ICT, gebouw en 'goed bestuur'. Daarna volgt een chronologisch overzicht van de inhoudelijke resultaten.

FINANCIËEL RESULTAAT

Het financieel resultaat is met € 1,2 miljoen fors hoger dan begroot. Dit komt deels door een eenmalige bijdrage van het Ministerie van OCW ad € 430.000 als versterking van de algemene reserve. De algemene reserve was door de aanloopverliezen van NAI Maastricht over de jaren 2006 tot en met 2008 sterk verzwakt. Eind 2008 bedroeg deze nog maar € 162.000.

Met toevoeging van het resultaat in 2009 is de algemene reserve met € 833.000 weer op een acceptabel niveau (11% van het balanstotaal). De gewenste omvang hebben we in 2009 vastgesteld op 13% van het balanstotaal met een ondergrens van € 750.000. Dit niveau maakt het mogelijk in te spelen op ontwikkelingen en tegenvallers op te vangen.

Daarnaast leidt de in 2010 geplande verbouwing en de bouw van een educatiepaviljoen, met een aanloop eind vorige eeuw, tot verschuiving van kosten. De fysieke verbouwing is voorzien tussen juni en eind november 2010. Als gevolg hiervan verschuift de presentatie van de nieuwe vaste opstelling naar de heropening. Deze was eerder begin 2010 gepland. De reden van de verschuiving is dat de verbouwing veel overlast veroorzaakt met stof en trillingen. Dit verhoudt zich slecht tot de presentatie van erfgoed. Daarom is gekozen voor een aanlooppresentatie begin 2010. Als gevolg hiervan zijn de kosten in 2009 ruim € 400.000 lager. Deze verschuiven naar 2010. In het kielzog van de verbouwing pakken we achterstallig onderhoud zowel in als om het gebouw aan. Dit onderhoud uitvoeren voor de start van de verbouwing is ineffectief. Daarom zijn in 2010 uitgaven gepland die voorzien waren in 2009 voor ruim € 100.000.

Als gevolg van deze verschuivingen zijn de uitgaven in 2009 rond de € 500.000 lager dan begroot. Deze verschuiving heeft een direct negatief effect op het resultaat in 2010.

015

BESTUURSVERSLAG

RESULTAAT BEZOEKERS

In 2009 trekken we bijna 106 duizend bezoekers in Rotterdam (2008: 90 duizend). Dat is 17% meer dan in 2008. Een positieve bijdrage hieraan levert de samenwerking met De Parade en de Internationale Architectuuriënnale Rotterdam, IABR. De laatste had het NAI als hoofdlocatie voor de 4e IABR. Daarnaast trekken de platformactiviteiten zoals de lezingen en debatten op donderdagavond een regelmatig stroom bezoekers.

Internationaal zijn we actief geweest met de statelijke presentatie op de Architectuuriënnale in São Paulo en tentoonstellingen in Tsjechië (Praag en Brno), Italië (Sicilië) en Rusland (Moskou). In totaal trekt dit ruim 127 duizend bezoekers die een beeld krijgen van het ontwerpvermogen van Nederlandse architecten. Ook in Nederland zelf trekken de reizende tentoonstellingen zoals 'Tangible traces' een flink aantal bezoekers (bijna 28 duizend).

RESULTAAT EDUCATIE

Het aantal groepen dat we in 2009 rondleidden was met 590 fors lager dan het jaar daarvoor (2008: 816). De reden hiervoor is dat het programma in 2009 zich met de manifestatie Maak ons Land en de Internationale Architectuuriënnale lastig leende voor rondleidingen. Met de realisatie van het educatiepaviljoen in 2010 krijgen we de ruimte voor een sterke stijging voor het rondleiden van groepen.

RESULTAAT (INTER)NATIONAAL

2009 was het jaar van Architecture of Consequence. Vanuit de manifestatie Maak Ons Land, gehouden eind 2008 en begin 2009 in het NAI, formuleerde het NAI zeven thema's die het NAI wil agenderen in nationaal en internationaal werk. De agenda werd vervat in een publicatie en een internationale reizende tentoonstelling die haar première op twee plaatsen tegelijk beleefde: als Nederlandse bijdrage aan de Biënnale in Sao Paulo, én als bijdrage aan het Lucky Dutch festival in Moskou. Met deze tentoonstelling zette het NAI de toon voor zijn agenderende en actieve houding, waarvan in het volledige internationale NAI programma de resonantie voelbaar zal zijn.

Het NAI versterkte met het internationaal programma van 2009 zijn bestaande netwerk, en breidde het uit in verschillende landen. De eerste stappen van het ambitieuze Matchmaking-programma, binnen de agenderende kaders van het gedachtegoed uit Architecture of Consequence, werden gezet. Het streven om verregaande samenwerkingsverbanden te initiëren, met de ambitie om belangrijke thema's ook internationaal te agenderen, zal in de komende jaren verder worden verweven in het internationaal programma.

In 2009 organiseerde het NAI negen debatten in het buitenland in de nog altijd bijzonder succesvolle reeks Debates on Tour, en ontvingen we 22 bezoekers uit het buitenland. Er werden binnen die programmaonderdelen vervolgstappen gezet richting een verregaande samenwerking met partners in India. Dat is terug te zien in het hoge aantal Indiase bezoekers, maar ook in het uitgebreide debat dat in Mumbai door het NAI werd georganiseerd. Het komende jaar zal deze samenwerking verder worden uitgebouwd in het internationale NAI programma 'Matchmaking'. Binnen het Matchmaking programma, dat zich richt op India en China, wordt gezocht naar belangrijke onderwerpen die in genoemde landen spelen, en waar de Nederlandse ontwerpende expertise een rol in kan spelen. Dit gebeurt vanuit het vertrouwen van het oplossend vermogen van de (Nederlandse) ontwerper.

Niet opdrachtvererving is hierin een primair doel, maar juist agenderen en kennis uitwisselen. Voor zowel China als India is in 2009 een onderzoek gedaan naar mogelijke onderwerpen en samenwerkingspartijen. Een eerste samenwerking werd in 2009 gerealiseerd met het Indiaanse tijdschrift Architecture + Design. Ole Bouman was gastredacteur van één editie, die helemaal gericht was op het Nederlands ontwerp en Nederlandse ontwerpers. Niet alleen architectuur kwam aan bod, maar ook design en zelfs mode. Deze samenwerking werd financieel mede mogelijk gemaakt door DutchDFA en de partners daarvan.

016

BESTUURSVERSLAG

GOED BESTUUR GEDRAGSCODE

Het NAI is een actieve speler in het maatschappelijk speelveld. De wijze waarop dit gebeurt bepaalt mede de resultaten van het NAI en zijn positie. Daarom is aandacht voor 'goed bestuur' van belang.

Het NAI is een stichting, opgericht in 1988 als fusie tussen de stichting Wonen, het Nederlands Documentatiecentrum voor de Bouwkunst en de stichting Architectuurmuseum. Het NAI heeft gekozen voor een Raad van Toezicht model met een statutair bevoegde directie. Daarbij is de directie verantwoordelijk voor het bestuurlijke proces. De afweging tussen vakinhoudelijke en zakelijke belangen vindt plaats binnen de directie. De Raad van Toezicht ziet er op toe dat het bestuurlijke proces goed verloopt en dat het NAI functioneert volgens de doelstellingen.

DIRECTIE

Per 1 januari startte Peter Haasbroek als zakelijk directeur. Daarmee is met directeur Ole Bouman als eindverantwoordelijke de directie weer compleet. Daarin is Ole Bouman verantwoordelijk voor de inhoudelijke en artistieke kant en is het gezicht van het NAI. Peter Haasbroek draagt zorg voor de randvoorwaarden waaronder de interne organisatie, financiën, ICT en het gebouw.

In 2009 is de gedragscode herzien. Deze schept een kader voor een goed en stimulerend werkklimaat. Daarbij horen collegialiteit, respect en aandacht voor de ander tot de normale omgangsvormen en wordt op ongewenst gedrag alert gereageerd. Een dergelijk klimaat vereist een actieve bijdrage van een ieder die bij het NAI werkt. Medewerkers kunnen altijd terecht bij een vertrouwenspersoon. Deze voerde in 2009 geen gesprekken. Ook is een gang naar de klachtencommissie mogelijk. Daar zijn in 2009 geen klachten gemeld.

RISICO-MANAGEMENT

Om de aandacht te richten op de activiteiten die er echt toe doen en eventuele blinde vlekken vast te stellen is eind 2009 een risicoaudit uitgevoerd. Daarbij zijn risico's van processen geschat volgens een bruto (risico zonder maatregelen) en netto inschaling (risico na het nemen van maatregelen). Er is een aantal risico's waar verdere aandacht voor nodig is. Zo gaan we in 2010 verdere aandacht besteden aan crisismanagement als gevolg van calamiteiten, zeker ook tijdens publieksactiviteiten.

PERSONEEL

In het NAI werken in 2009 gemiddeld 86 medewerkers (2008: gemiddeld 80). Dit komt overeen met 69 fte (2008: 69). Een hoofd Personeel & Organisatie plus een medewerker zien toe op een personeelsbeleid dat gericht is op een goed gemotiveerd personeelsbestand dat met plezier werkt tegen voor de sector concurrerende voorwaarden.

017

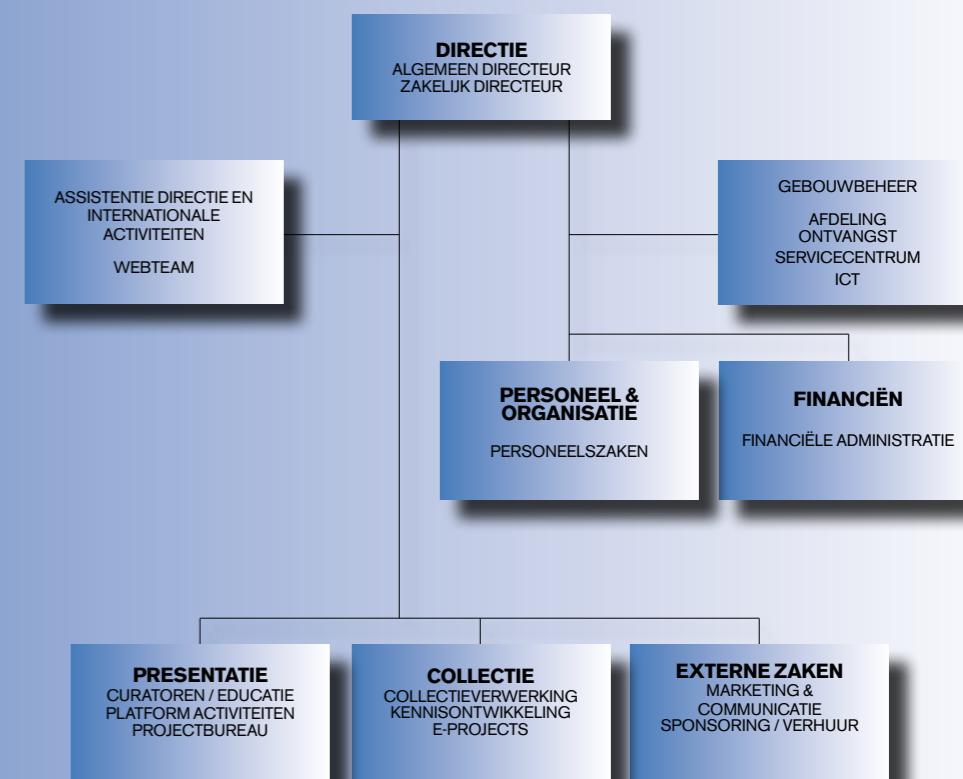
BESTUURSVERSLAG

De eerste helft van 2009 is een herstructurering doorgevoerd. Deze was gericht op het meer flexibel maken van de organisatie, de resultaatgerichtheid te vergroten en efficiëntie te verbeteren. Als gevolg hiervan is de organisatiestructuur flink gewijzigd. Zo is het aantal managementposities verminderd, zijn verschillende functies zoals curatoren minder specifiek zodat men elkaar meer kan vervangen, zijn diverse functies gewijzigd, is ICT verantwoordelijk voor het informatiebeleid van het hele NAI, is de samenstelling en verantwoordelijkheid van het Managementteam meer vanuit een gezamenlijk doelstelling en zijn de aandachtsgebieden van beide directeuren scherper neergezet.

Een aantal functies is geschrapt, maar er zijn ook nieuwe bijgekomen, bijvoorbeeld gericht op internationale activiteiten en de website. De Ondernemingsraad heeft eind mei positief advies uitgebracht over het plan, inclusief de sociale paragraaf.

Eind van het jaar is een voorstel gepresenteerd voor een herziene 'rechtspositionele regeling'. Deze 'CAO' voor het NAI legt alle arbeidsvoorwaarden en secundaire personeelsregelingen vast.

De in- en uitstroom van medewerkers is hoog voor een personeelsbestand als bij het NAI. De redenen hiervoor zijn divers, toename tijdelijke dienstverbanden, maar ook medewerkers die al lange tijd bij het NAI werkzaam waren die toe waren aan een nieuwe loopbaanstap. In 2009 kwamen 38 medewerkers in dienst en vertrokken er 30.



ONDERNEMINGSRAAD

In alle opzichten was 2009 een bewogen jaar voor het NAI. De organisatie is in beweging en dat vraagt heel wat van de flexibiliteit van de medewerkers. Hoge werkdruk is een veel gehoorde klacht. De OR streeft ernaar het accent in deze discussie te verleggen naar werkplezier. Betere overlegstructuren en interne communicatie zijn daarbij onontbeerlijk. Verder zoeken we naar de balans tussen flexibiliteit enerzijds en degelijke implementatie en betrouwbare uitvoering anderzijds.

De herstructurering heeft begrijpelijkerwijs centraal gestaan in de werkzaamheden van de OR. De komst van het Servicecentrum betekende de eerste tastbare stap in het verbeteren van de publieksgerichtheid, het thema van 2010.

Om de rol van de OR in al deze veranderingsprocessen beter op het netvlies te krijgen, is de OR twee dagen in training gegaan. De OR ondersteunt de cultuurverandering van harte en heeft daarin drie speerpunten benoemd:

‘Cultuur verander je samen. Leidinggevend en medewerkers moeten samenwerken. Als OR willen we de verandering zijn die we voor de organisatie wensen.’

‘In alle veranderingen stellen wij de mens centraal. Wij vragen aandacht voor de beleving van de medewerker in een organisatie die sterk aan het veranderen is.’

‘Wij willen naar integraal programmamanagement toe, zodat het duidelijk is welke plek alle verschillende activiteiten hebben in het geheel van het NAI.’

‘Werkplezier door kwaliteit, inwerken, overdracht, begeleiding, heldere afspraken: Now OR Never!’

GEBOUW

Al langere tijd is een plan in voorbereiding voor het realiseren van een educatiepaviljoen. De eerste ontwerpen dateren uit 1999. Een aantal keer liep het plan stuk op financiering of stuitte het op bezwaren van Welstand. In december 2009 werd een eerste mijlpaal bereikt toen de Commissie Welstand akkoord ging met het ontwerp van Jo Coenen. Dat ontwerp voorziet in een ruime entree via het Museumpark naar een aantrekkelijk verblijfsgebied dat openbaar toegankelijk is. Op het huidige entreedek komt het educatiepaviljoen dat voorziet in workshopruimten, startpunten voor groepen, een videoruimte en een multifunctionele zaal. Ook realiseren we een schatkamer in de kelder die het mogelijk maakt onze collectie de ruimte te geven die het, gegeven de internationale status, verdient.

Volgend op de verbouwing passen we ook de belevingskwaliteit van het NAI zo aan dat we aantrekkelijk worden voor een breed publiek. Dit geldt niet alleen voor de fysieke verbouwing, maar ook voor de manier waarop we ons bezoek ontvangen en de wijze waarop we tentoonstellen.

Om van het NAI een levendige plek te maken waar we inhoud verbinden met verblijfskwaliteit, zetten we alle middelen in.

Zo ook de vijver. Die gebruiken we voor vergroening van het gebied zodat het water bijdraagt aan een gezonde en prettige omgeving. Dat sluit goed aan bij een stap naar verduurzaming. Voor zover mogelijk zetten we daar de verbouwing voor in. Een andere stap is het maken van een groen dak op het collectiegebouw. Dat voegt 1300 vierkante meter actief groen toe aan de binnenstad van Rotterdam dat bijdraagt aan een beter waterbeheer, isolatie van het collectiegebouw en het verminderen van fijnstof en CO2.

Het energieverbruik van een museum met een grote collectie erfgoed is niet gering. Toch blijkt uit een onderzoek uit 2006 dat ons verbruik gemiddeld is voor een gebouw met een vergelijkbare omvang. Dat heeft te maken met de relatief moderne staat van het gebouw. De uitdaging is het verbruik verder te beperken. Daar zetten we op in met alle mogelijkheden die we hebben.

TOEKOMSTVERWACHTING

We verwachten een licht negatief resultaat. Deels komt dit door de verschoven uitgaven uit 2009. Daarnaast blijkt het beroep op externe fondsen, mede door de crisis, lastig. De algemene reserve daalt hierdoor naar verwachting ook licht maar blijft wel tenminste 10% ten opzichte van het balanstotaal.

In 2010 vindt een aantal grote investeringen plaats. Zo wordt het educatiepaviljoen gerealiseerd inclusief een verbeterde toegang en een aantrekkelijker verblijfskwaliteit. De investering hiervoor is € 4,8 miljoen. Voor de financiering hiervan wordt met de ABN AMRO een langlopende hypotheek ad € 2 miljoen afgesloten met een vaste rente ad 6,95%.

Daarnaast wordt een noodzakelijke klimaatverbetering in het collectiegebouw doorgevoerd. De investering hiervan is € 600.000. Deze verbetering is noodzakelijk om te voldoen aan de eisen voor de conservering van erfgoed.

De verbouwing van het NAI vindt plaats vanaf juni tot en met eind november 2010. Omdat de verbouwing ingrijpend is in het entreegebied, de verbouwingsperiode relatief kort is en het bouwbudget krap, sluit het NAI gedurende die periode voor bezoekers van de tentoonstellingen. Dit geeft het bouwteam de ruimte snel en efficiënt te werken. Door de verbouwing zal het aantal bezoekers in 2010 lager uitvallen dan voorgaande jaren. Met de verbouwing zetten we wel in op een flinke groei van het aantal bezoekers vanaf 2011. Tijdens de verbouwing gaan platformactiviteiten wel door buiten het NAI. Met de heropening in 2011 presenteren we de nieuwe vaste opstelling ‘Stad van Nederland’ en een tentoonstelling met Nederlandse en Chinese topontwerpers.

In het voorjaar van 2010 zijn presentaties gepland met een terugblik op 10 jaar European, een maquette tentoonstelling in een bijzonder jasje ‘Strijd om de stad’ en een overzicht van projecten met ontwerpen die een oplossing bieden in maatschappelijke vraagstukken onder de vlag van ‘Architectuur als noodzaak’.

We zetten extra capaciteit in op het versneld digitaliseren en daarmee ontsluiten van de collectie. Ontsluiting vindt plaats via de website en via een ‘augmented reality’ toepassing. Dat laatste maakt het mogelijk via een mobiele telefoon die in staat is geolocatie te verwerken ter plaatse 3D informatie te krijgen over een gebouw, het verleden en de toekomst. Hiermee is het NAI voorloper. We investeren in 2010 flink in deze applicatie en de beschikbaarheid van informatie met circa € 300.000

O. Bouman
Directeur

P.J.L. Haasbroek
Zakelijk directeur

	2007	2008	2009
--	------	------	------

STROOM (k Wh)	100,182	124,151	128,749	125,247
---------------	---------	---------	---------	---------

STADSVARWARING (k Wh)	324	334	364	353
-----------------------	-----	-----	-----	-----



HOOGTEPUNTEN

2009

022

JANUARI

5217 BEZOEKERS
(2008: 6566)

Het NAI is sinds oktober 2008 tijdelijk de werkplaats 'Maak ons Land'. Gedurende een half jaar worden aan de hand van een aantal thema's de maatschappelijke opgaven onderzocht en besproken. Ook is het debatspel 'The Making Of' ontwikkeld, waarin gedurende de gehele manifestatie professionals, leken en scholen elkaar bestrijden op zoek naar het beste alternatief. Gelijktijdig worden opvallende ontwerpen getoond die inzicht en mogelijke oplossingen bieden voor ruimtelijke problemen.

Met een grote groep partners waaronder de Ministeries van VROM, Landbouw, Natuur en Visserij en van Verkeer en Waterstaat, Rijkswaterstaat, Unie van Waterschappen en Leven met Water, woningcorporatie Ymere, MAB Development, Bouwfonds Ontwikkeling, de BankGiro Loterij en de ANWB nodigen we de bezoeker uit mee te denken over de ruimtelijke inrichting van Nederland. Het thema in januari is de invloed van 'werken' op de ruimtelijke inrichting van Nederland. Fabrieken en bedrijventerreinen hebben invloed op het landschap. Zeker als ze leegstaan. Hergebruik van kantoren en telewerken kunnen dit positief beïnvloeden.

Op 18 januari sloot directeur Ole Bouman in aanwezigheid van ZKH de Prins van Oranje en HKH Prinses Máxima en staatssecretaris Frank Heemskerk van Economische Zaken, een overeenkomst met de Urban Planning Council van Abu Dhabi ter ondersteuning van Al Manakh 2, een doorlopend onderzoeksprogramma naar de bijzondere stedelijke ontwikkelingen in de Golfregio en hun invloed op wereldschaal. Het NAI werkt hierbij samen met OMA Rotterdam, het adviesbureau Pinktank uit Dubai en de Amsterdamse Stichting Archis. De Urban Planning Council (UPC) is verantwoordelijk voor de toekomst van Abu Dhabi als stad.



023

FEBRUARI

6163 BEZOEKERS
(2008: 5575)

De werkplaats 'Maak ons Land' duikt in de opgave 'vrije tijd'. De toename van deze tijdsbesteding leidt onder andere tot behoefte aan meer vakantieparken en golfterreinen. Architecten als Rogier Janssen en Dré Wapenaar waren te zien met een maquette van een nog conceptueel 'Zwemplex' en de uitgevoerde Hangplek.

Als afsluiting van het 75-jarig jubileum van Huis Sonneveld lanceerde het NAI de website www.museumwoningen.nl. Alle museumwoningen van Nederland zijn te vinden, met korte beschrijving, foto en link naar hun eigen website.

In februari tekenden we een convenant rond de gebiedsvisie Hoboken. Partners zijn onder andere de gemeente Rotterdam, Erasmus Medisch Centrum, Hogeschool Rotterdam, Museum Boijmans van Beuningen, Chabot Museum, Natuurhistorisch Museum en de Kunsthal. De visie komt neer op een stedenbouwkundige verbetering van het gebied Hoboken met de parken en een Internationaal Cultuur Podium als voorname markeringen. De visie heet dan ook: Rotterdam Hoboken 2030, een internationaal topmilieu met ruimte voor lichaam en geest.



024

MAART

12 332 BEZOEKERS
(2008: 14 458)

Een uitbundige flora en fauna willen we allemaal. Maar, we willen ook voldoende wegen en dichtbij winkels wonen. Dit dilemma, en andere, rond het thema 'groen' speelt in maart. De projecten gaan op creatieve wijze om met de opgave 'groen'. Zo is er het theehuis op de Posbank van Bjarne Mastenbroek en Dick van Gameren te zien. Het paviljoen bestaat uit glas, heeft een grasdak en zonnepanelen. Het energiegebruik is 40 procent lager dan dat van vergelijkbare gebouwen. Er is ook een "slimme tuinbouwkas" (ontwerp: Lofvers | van Bergen | Kolpa Architecten), een verticale tuinbouwkas die biomassa en plantenresten omzet in energie en daarmee weer in voldoende licht en warmte voorziet. Er vonden vier debatten plaats (ook in samenwerking met externe organisaties waaronder Milieudefensie) met als thema's duurzaamheid, het beleid rond Nationale Landschappen en de onroerend goed crisis. Het laatste debat en krachtige finale stond onder leiding van landschapsarchitect Adriaan Geuze met als onderwerp de toekomst van het Groene Hart.

Drie vakexperts creëerden een 'sleutel' voor dit gebied: wat moet er precies met het Groene Hart gebeuren? Naar aanleiding van de stellingen van de sprekers startte een debat met de bezoekers.

In maart opende de tentoonstelling "Building for Bouwkunde". Hier werden de inzendingen uit 50 landen getoond als resultaat op een prijsvraag naar aanleiding van de brand in mei 2008 die de faculteit Bouwkunde van de TU Delft verwoestte.

Deze ideeënprijsvraag werd in september 2008 officieel gelanceerd tijdens de Internationale Architectuur Biënnale van Venetië. De afgebrande faculteit vormde hier in het Nederlands paviljoen de aanleiding voor het NAI om met de TU Delft de rol van architectuur en architectuuronderwijs opnieuw te onderzoeken binnen het kader van het grote Biënnale thema 'beyond building'.

De Museumnacht stond dit jaar in het teken van het thema 'RE'. Het NAI verzamelde hierop REacties voor een RE:style van het Museumpark. In samenwerking met Motel Mozaïque ontstond er een gevarieerd programma met o.a. theatervoorstellingen door Proluder, een mobiele performance door de dames van BLISS en de opzweepende afsluiter DJ Tom Barman.

De afdeling Educatie van het NAI ging een alliantie aan met Klokhuis, die onder de titel 'Het Klokhuis bouwt het KlokhUIS' een ontwerpwedstrijd voor kinderen uitschreef. Het bijzondere van dit project is dat het ontwerp te zijner tijd ook echt gebouwd wordt.

Het NAI ontving subsidie om één van de belangrijkste archieven uit de collectie te conserveren en te digitaliseren. Met geld uit het conserveringsprogramma Metamorfoze worden alle stukken uit het archief van architect Jan Duiker geconserveerd en daarna gescand. Onder andere het ontwerp voor het Sanatorium Zonnestraal is daardoor op termijn online te raadplegen.

Bureau Tauber en P. Tauber schenken een 100-tal archiefdozen en 66 portefeuilles van de architect P.H. Tauber.



025

APRIL

6841 BEZOEKERS
(2008: 9200)

Per 1 april is NAI Maastricht verzelfstandigd en gaat verder onder de naam NAI M/ Bureau Europa. Dankzij bijdragen van het ministerie van OCW, de gemeente Maastricht, de provincie Limburg en Vesteda en een gedreven directie met Guus Beumer als artistiek leider en Peter van Loon als zakelijk leider, ziet de toekomst er gezond uit. Het NAI blijft betrokken via deelname aan de programmaraad.

De opgave van 'Maak ons Land' is deze maand 'water'. De stijgende zeespiegel en een toenemende regenval leiden tot grotere kans op overstromingen. In de werkplaats zijn verschillende aantrekkelijke en innovatieve projecten te zien die op creatieve wijze met water omgaan. Een voorbeeld is 'begroeide villa's op het water' van Anne Holtrop in samenwerking met Patrick Leblanc en Jean Luc le Goullec. Het ontwerp van het huis bestaat uit een structuur die als geheel wordt beplant. De planten drinken het mineraalrijke water uit het meer waar de huizen in drijven. De huizen lijken op groene heuvels waardoor de landschappelijke kwaliteit wordt benadrukt. Daarnaast is er ook plaats voor het werk van kunstenares Karin van Dam.

Het debatspel 'The Making Of' werd in april ook nog gespeeld door Burgemeester en Wethouders van Rotterdam. Zij maakten daarnaast kennis met het NAI ondermeer door een uitgebreide rondleiding. De manifestatie won aan het einde van de 6 maanden aan belang, bekendheid en urgentie. De mate van bekendheid en netwerk was in april zo groot dat wij op 29 april ZKH Willem Alexander mochten ontvangen, die wij een waaier met alle ideeën die voortkwamen uit 'Maak ons Land' uitreikten.

Het archief van de architect A.J.H. Haak wordt aangevuld met een flink aantal rollen tekeningen door een schenking van Haak zelf. Mevrouw Oudejans breidt ons archief van H.Th. Oudejans verder uit met tekeningen, documenten en correspondentie.

Een eerste, nog zeer basale versie van het nieuwe Collectie Informatiesysteem (CIS) is vanaf nu online te raadplegen. Via het systeem is het mogelijk onder meer te zoeken naar boeken en brochures uit de bibliotheekcollectie, maar ook naar maquettes. Inventarissen van archieven zijn in het CIS bovendien full text beschikbaar.

Er stonden deze maand weer 3 lezingen op de rol met aansprekende bijdragen van Jules Deelder, Maarten Hajer, Adriaan Geuze, Carel Weeber en Hans Mommaas. Onderwerpen waren divers: 'Hoe houden we onze binnensteden in de toekomst levendig en veerkrachtig', '200 jaar Prix de Rome' en 'De effecten van veranderingen in de bevolkingssamenstelling, verkleuring, individualisering, vergrijzing en krimp'.

Wethouder cultuur Rik Grashoff was op bezoek voor een kennismaking en goede uitwisseling over de politiek culturele situatie in de gemeente.



026

MEI

5973 BEZOEKERS (2008: 7036)

De permanente tentoonstelling 'GeWoon Architectuur. Woonomgevingen uit de collectie van het NAI' in Zaal 2 is na vijf jaar dienst te hebben gedaan ontmanteld.

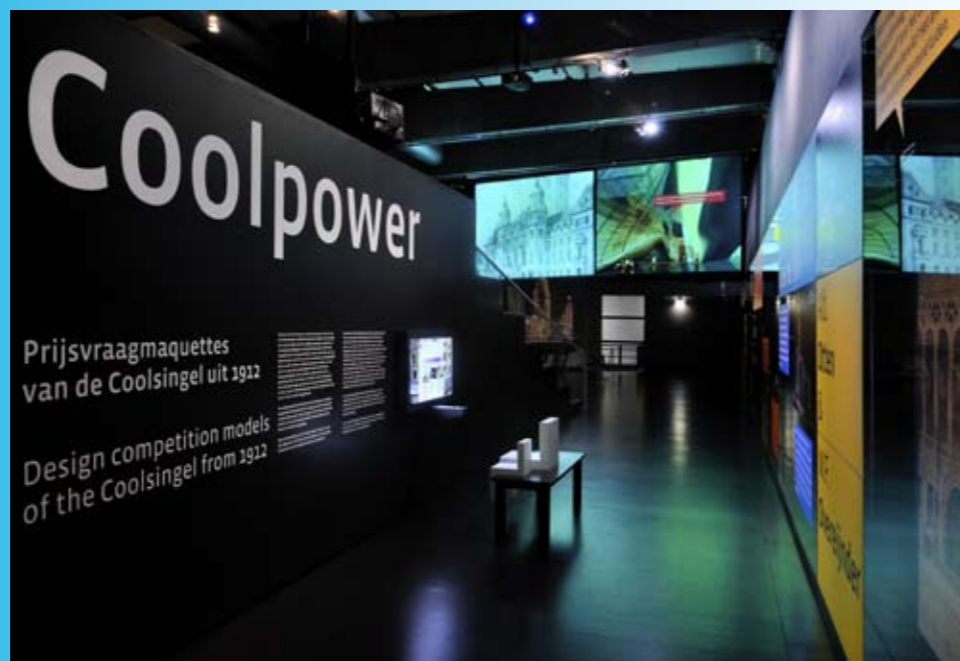
Twee tentoonstellingen, Coolpower - Raadhuismaquettes uit 1912 en Brazil Contemporary openden deze maand. In Coolpower verdiept het NAI het actuele debat over het nieuwe stadskantoor van Rotterdam met een historische tentoonstelling over de Rotterdamse Raadhuisprijsvraag uit 1912.

Brazil Contemporary; drie Rotterdamse musea - Museum Boijmans Van Beuningen, het NAI en het Nederlands Fotomuseum - brengen de rijke Braziliaanse cultuur naar de Maasstad. Met Brazil Contemporary - Hedendaagse kunst, architectuur, beeldcultuur en design laten zij alle facetten van deze cultuur zien in tentoonstellingen, een publicatie en een activiteitenprogramma.

In mei verschijnt een monografie over de architecten J.F. Metzelaar (1818-1897) en W.C. Metzelaar (1848-1918). Vader en zoon werkten jarenlang voor Justitie als 'ingenieur-architect voor de gevangenissen en de rechtsgebouwen'.

Drie interessante lezingen stonden in mei op het programma, een in samenwerking georganiseerd met de Vrienden in de reeks ambacht@nai, een vakdebat door Rijksadviseur voor het landschap Ytje Feddes en Lev Manovich, een van de meest invloedrijke denkers op het gebied van nieuwe media en digitale cultuur, in het kader van het project The Architecture of Knowledge (een masterclass in juni over de bibliotheek van de toekomst).

Het archief H. Salomonson wordt uitgebreid met lichtdrukken en tekeningen via een schenking van W. Stoffels en P. Moree.



027

MEI

5973 BEZOEKERS (2008: 7036)

Het NAI slaat een nieuwe koers in, dus is het tijd de huisstijl aan te passen. Daarbij houden we vast aan het logo ontwerp door Bruce Mau. Hiernaast enkele voorbeelden van het vernieuwde ontwerp.

Het zou kapitaalvernietiging zijn dit beeldbepalende ontwerp overboord te zetten. We gaven vier bureaus de opdracht om de nieuwe koers van het NAI (een meer actieve en urgente rol als platform rond ruimtelijke vormgeving) in een ontwerp te vertalen. We kozen voor het ontwerp van De Designpolitie. Hun hergebruik van het logo, campagnematige aanpak en frisse, brutale ontwerp overtuigde ons volledig. De huisstijl wordt in 2009 en 2010 gefaseerd ingevoerd. Met de heropening van het gebouw presenteren we de vormgeving in volle glorie.

In mei werd in het NAI een herstructurering gestart. Door een betere positionering van afdelingen en coördinatoren werd een logischere organisatie gecreëerd.



NEDERLANDS
ARCHITECTUUR
INSTITUUT

NEDERLANDS
ARCHITECTUUR
INSTITUUT



NEDERLANDS
ARCHITECTUUR
INSTITUUT

NEDERLANDS
ARCHITECTUUR
INSTITUUT



NEDERLANDS
ARCHITECTUUR
INSTITUUT

NEDERLANDS
ARCHITECTUUR
INSTITUUT

028

JUNI

22 872 BEZOEKERS (2008: 13 144)

Voortkomend uit de manifestatie 'Maak ons land' formuleerde het NAI met Architectuur als Noodzaak zeven maatschappelijk vraagstukken. Hierbij staat centraal het profileren en promoten van het vak architectuur bij het helpen oplossen van grote maatschappelijke vraagstukken waar de wereld voor staat. Het doet een beroep op het innovatieve vermogen van Nederlandse en internationale architecten en streeft naar een verschuiving van een re-actieve naar een pro-actieve ontwerppraktijk.

Gegeven de snelle ontwikkeling rond de productie en gebruik van informatie is een belangrijke vraag: Hoe ziet de bibliotheek eruit in de toekomst? Het Nederlands Architectuurinstituut (NAi) en de Vereniging van Openbare Bibliotheken (VOB) maken samen met (inter)nationale studenten en geïnteresseerden een nieuw functioneel ontwerp voor 'de bibliotheek van de toekomst'. Het project startte met een lezingenreeks in juni (Markus Miessen, Lev Manovich en Bart Verschaffel) en werd gevolgd door een masterclass. Dit bood een unieke kans om samen te werken met prominente professionals uit het veld (Jurgen Bey, Ester van de Wiel, Daniel van der Velden, Gabriel Lester en Rients Dijkstra).

De samenwerking met de Parade wordt steeds hechter en is ook meer verbonden via de inhoud. Zo bleef onze tentoonstelling 'Brazil Contemporary' mede dankzij steun van Rotterdam Festivals ook 's avonds open. Daardoor bezochten circa 20.000 bezoekers de tentoonstelling die in de avonden extra tot haar recht kwam.

In deze maand werd de Ymere NAI ideeënprijsvraag 2009 'Open Fort 400' uitgeschreven. Het is een open oproep voor ideeën/ontwerpen voor een gebouw en een openbare ruimte op de noordwestoever van het Amsterdamse IJ. Ymere, het NAI en de stad Amsterdam nodigden architecten, ontwerpers, landschapsarchitecten en beoefenaars van andere culturele beroepen uit, om hun idee in te zenden.

In juni organiseerde het NAI zijn eerste conferentie met als titel:

Hybrid Architectural Archives. Toekomstige architectuurarchieven zullen voor een steeds groter deel bestaan uit digitaal materiaal. Dit digitale erfgoed is kwetsbaarder dan papier en vraagt om specifieke technieken op het gebied van opslag, conservering, beschrijving en presentatie. Deze tweedaagse conferentie bracht die kennis, ervaring en onderzoek bij elkaar.

Er werd een architectuurlezingenreeks georganiseerd voor bewoners die via ComWonen een woning betrekken.



029

JULI

5836 BEZOEKERS (2008: 4452)

Met NAI uitgevers werd gewerkt aan een boek, onder de titel *Architecture of Consequence; Dutch Design on the Future*. Het boek werd zelfstandig gedistribueerd, maar dient ook als begeleidende publicatie bij de inzending naar de São Paulo Biënnale. Het boek is ontworpen door De Designpolitie.

Het winnende project van 'Maak ons Land', een gondelbaan van Almere naar Amsterdam IJburg, wordt besproken door de gemeenteraad in Almere. Er is een kans op een serieuze studie.

Tijdens een speciale bijeenkomst in het NAI draagt Carel Weeber zijn bureau-archief over aan het NAI en blikt terug op een rijk en roerig ontwerpleven.

Hij adviseert het NAI alles wat ouder is dan 20 jaar weg te gooien. Ole Bouman neemt dit advies niet over maar kondigt wel een herijking van het acquisitiebeleid aan. In 2010 zullen vijf intendanten de vakgemeenschap hierbij betrekken. We zetten in op een beleid dat zich niet meer alleen op belangrijke architecten richt maar ook op thema's als participatie, flexibiliteit, duurzaamheid, globalisering, identiteit en mobiliteit.

Het archief Duintjer wordt verder uitgebreid met een schenking door A. Goede van tekeningen waaronder die van De Nederlandsche Bank. Ook ontvangen we van het architectenbureau SeARCH de maquette van de Posbank die meedong in de AM NAI prijs.

Kinderen en jongeren tot 18 jaar hebben gratis toegang tot het NAI. Aanleiding voor een discussie over dit punt is het recente besluit van minister Plasterk musea gratis toegang voor kinderen niet op te leggen. Wij vinden het belangrijk deze gratis toegang te handhaven.

De ANWB wandelgids architectuur is door de ANWB in samenwerking met het NAI gemaakt. Ga op ontdekkingstocht langs moderne architectuur uit de 20ste en 21ste eeuw met de Wandelgids Architectuur. De gids bevat dertig architectuurstadswandelingen door heel Nederland.



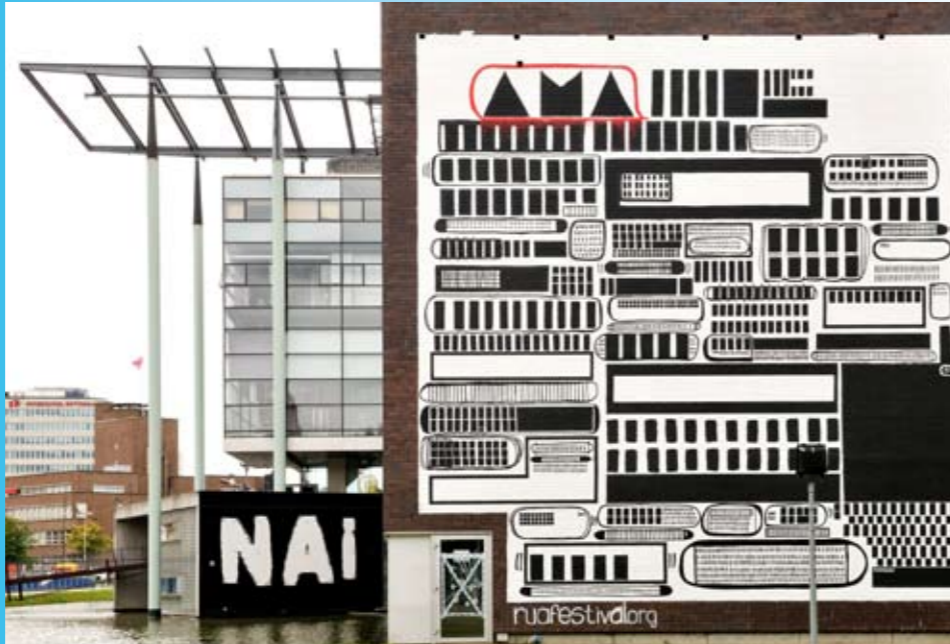
030

AUGUSTUS

7203 BEZOEKERS
(2008: 5638)

De zesde editie van Mode Marché vond weer plaats in het NAI. Mode Marché begon ooit als 'stock sample sale' van jonge en gevestigde modeontwerpers. Inmiddels is het met vijf edities niet alleen uitgegroeid tot dé sample sale van Nederland, maar ook tot een inspirerend evenement vol mode met 1000 bezoekers op een avond.

In samenwerking met stichting Caramundo toont het NAI in juli en augustus Braziliaanse muurkunst op de oostgevel. Met het project 'R.U.A. – Reflex on Urban Art' wil Caramundo onder meer laten zien dat een groot deel van de Braziliaanse hedendaagse kunst niet in musea te vinden is maar op straat.



031

SEPTEMBER

8954 BEZOEKERS
(2008: 6253)

Op 21 september opent de 4e Internationale Architectuuriënnale (IABR) haar programma in het NAI. Met een nieuwe en directe verbinding tussen de straat en de grootste tentoonstellingszaal opent het gebouw zich tijdens de 4e IABR letterlijk naar de stad Rotterdam. De bezoeker van Open City: Designing Coexistence start in het 'Forum' waar zich een grootschalig doorloopmodel van de Open City bevindt met inleidende tentoonstellingen, faciliteiten en publieksactiviteiten in het kader van het Event Program. Vanuit het Forum zijn de zes subtentoonstellingen, verspreid over het hele NAI, te bezichtigen; Maakbaarheid, Refuge, Reciprocity, Community, Squat en Collective.

De openingsceremonie wordt bijgewoond door 1200 bezoekers naast onder anderen minister van VROM Jacqueline Kramer en de burgemeester van Rotterdam Ahmed Aboutaleb. De Dichter des Vaderlands Ramsey Nasr draagt 'mi have a droom' voor. Een gedicht in onvervalste Rotterdamse straattaal, roffa.

Met de opening van de 4e IABR starten wij een Servicecentrum om bezoekers via telefoon en e-mail sneller en beter te bedienen. Ook biedt het Servicecentrum ondersteuning bij het boeken van rondleidingen en verhuuractiviteiten.

Carolien Gehrels, wethouder Cultuur van de gemeente Amsterdam, presenteert op 13 september in New York de vijf genomineerden van de Ymere NAI ideeënprijsvraag 2009 'Open Fort 400'. Voor de prijsvraag zijn 101 inzendingen uit 28 verschillende landen ontvangen, waarvan vijf teams door gaan naar de besloten tweede ronde van de prijsvraag.

Van 4 tot en met 7 september vond de Design Yatra beurs plaats in Mumbai, India. Deze internationaal gerenommeerde beurs voor vormgeving en architectuur draaide dit jaar helemaal om Nederland. Op vrijdag 4 september ligt de focus op Nederlandse architectuur. Sprekers zijn onder anderen Jacob van Rijs (MVRDV) en Ole Bouman.

De Bakema Fellowship is een beurs voor speculatief en verkennend onderzoek op het snijvlak van architectuur, techniek en samenleving. De beurs van €10.000 wordt verstrekt als bijdrage aan oorspronkelijk onderzoek dat betrekking heeft op deze terreinen, die een belangrijke rol speelden in het werk en denken van de architect naar wie de beurs is vernoemd: Jaap Bakema. De Bakema Fellowship 2009/2010 ging in september open voor aanmelding. Een fellow is inmiddels gekozen.

In het kader van de Open Monumentendag organiseert AIR met het NAI op 9 september de jaarlijkse monumentenlezing. Dit jaar spreken Hans Kollhoff en Paul Meurs over de rol van cultuurhistorie in het ontwerpproces en hun relatie met de stad.



032

OKTOBER 9808 BEZOEKERS (2008: 6715)

De IABR organiseert een veelheid aan activiteiten waaronder lezingen (ondermeer van de curator van de IABR, Kees Christiaanse), congressen (challenges to open cities in Africa, Asia, Latin America and the Middle East), vertoning van IDFA films (een speciale serie filmdocumentaires over de stad) en een Open Podium (iedere vrijdagmiddag treedt namens de 4e IABR een plaatselijke cultuurambassadeur op in het Open Podium) en rondleidingen.

Op het symposium Architectuur 2.0, dat wij voor de tweede keer in samenwerking met Victor Veldhuijzen van Zanten organiseerden, kwamen ruim 600 geïnteresseerden af. Het thema was Architectuur als Noodzaak. Directeur Ole Bouman en Voorzitter van de Raad van Toezicht Hans Andersson, leidden de dag. Mariet Schoenmakers, Michel Cohen, Thomas Rau, Erick van Egeraat, Adriaan Geuze, Kees Christiaanse, Jean Philippe Vassal, Jo Coenen en een aantal jonge talenten gaven hun visie op architectuur als ontwerpdiscipline die een grote verantwoordelijkheid heeft in het adresseren, bediscussiëren en oplossen van maatschappelijke thema's. Tijdens het congres werd het boek 'Architectuur als noodzaak' gelanceerd.

In het kader van 20 jaar ontwikkelingen Vaillantlaan is een serie architectuurplaquettes verbonden aan verschillende onderdelen van deze laan. Dit gebeurde namens het NAI door Peter Haasbroek op vrijdag 16 oktober in aanwezigheid van veel Haagse professionals, Adri Duivesteyn, als een van de opdrachtgevers en Bruno Ninaber van Eyben, de ontwerper van de plaquette. De bijeenkomst toonde aan dat beelden, verhalen en discussie sterk bijdragen aan de beleving en het begrip voor architectuur.



033

NOVEMBER 9124 BEZOEKERS (2008: 6702)

Op 6 november was het Pecha Kucha Night in het NAI. Dit verfrissend concept voor het houden van korte, veelal creatieve presentaties dwingt deelnemers tot een diavoorstelling van 20 afbeeldingen in een totale tijd van 6 minuten en 40 seconden. Daardoor zijn ze creatief en to the point. Het werd een inspirerende avond waarin verborgen en bekende talenten uit de architectuur-, kunst- en designwereld hun opwachting maakten.

Op 7 november 2009 organiseerden de BNA en het Nederlands Architectuurinstituut de BNA Jonge Architectendag@NAi, voor architecten die jonger zijn dan veertig jaar en master-studenten architectuur aan de TU of Academie van Bouwkunst. Het thema van deze editie was 'Het virtuele'.

De Stichting Kunst en Openbare Ruimte, SKOR en het Havenbedrijf Rotterdam organiseerden in samenwerking met de IABR een tour langs diverse kunstprojecten op de Rotterdamse Maasvlakte. Deze serie kunstprojecten is geproduceerd in verband met de aanleg van Maasvlakte 2.

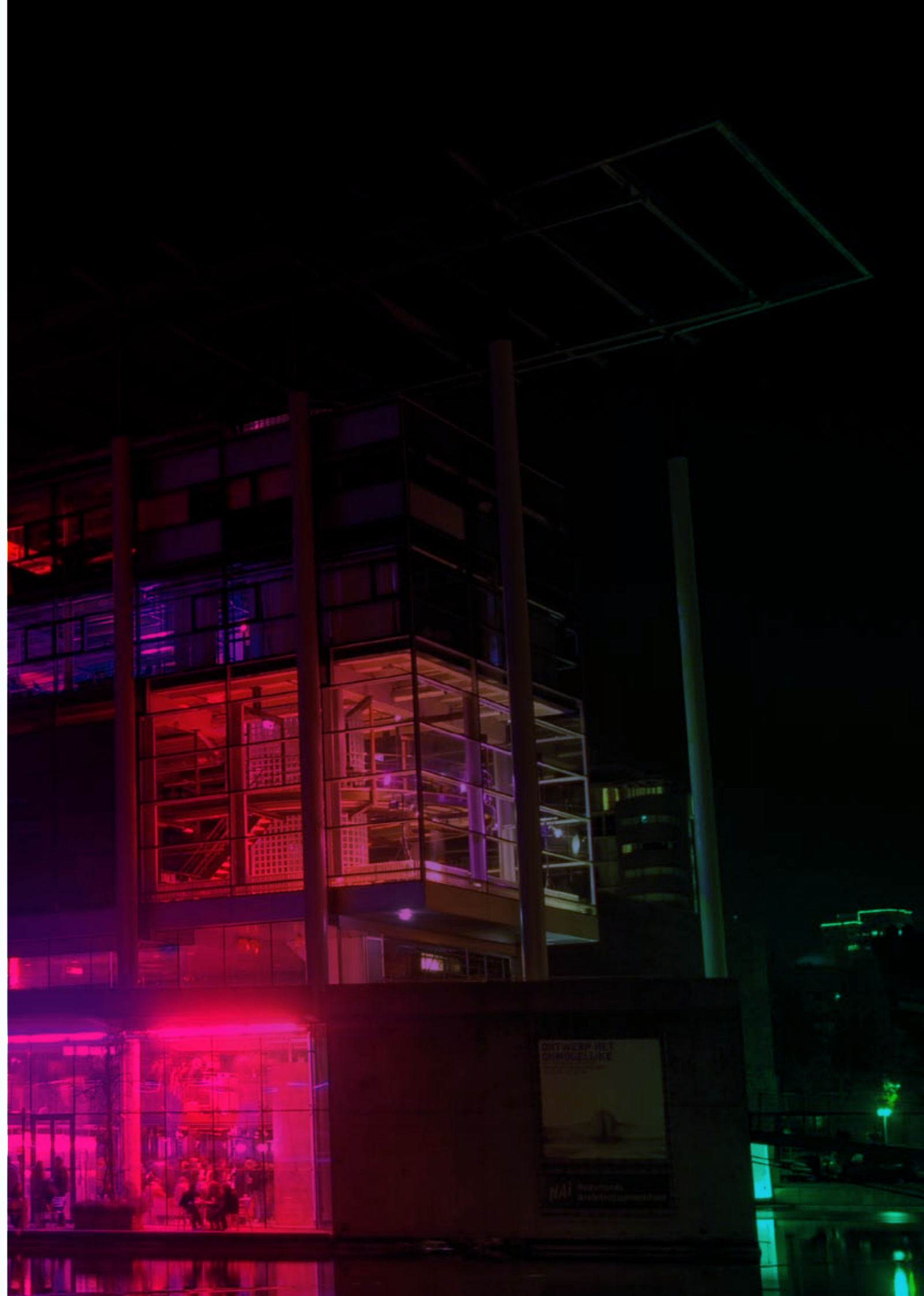


Op 16 december gaf de Commissie Welstand van de gemeente Rotterdam groen licht aan het verbouwingsontwerp van Jo Coenen. Dit ontwerp voorziet in een grote ruimte voor educatie, waar we meerdere groepen gelijktijdig kunnen ontvangen en die ook voor de individuele bezoeker interessant is. Een dek als ruime entree aan de zijde van het Museumpark biedt toegang tot een aantrekkelijke publieksruimte met hoge verblijfskwaliteit die functioneert als huiskamer en platform voor een breed publiek. Een nieuwe schatkamer in de kelder toont de topstukken uit onze collectie. De vijver wordt een belevingsgebied dat bijdraagt aan een gezonde en groene omgeving. Dit alles leidt tot een NAI waar velen zich thuisvoelen en iets meekrijgen van de schoonheid, doeltreffendheid, eenvoud en/of complexiteit van de ruimtelijke vormgeving.

Het NAI ontwikkelt een applicatie voor mobiele telefoons. Deze applicatie maakt het mogelijk de zichtbare werkelijkheid te verrijken met content. Dit kan informatie zijn over een gebouw of een plek. Maar ook over wat ooit op die plek stond of wat er ontwikkeld wordt of gepland is. Daarmee maken we architectuur in Nederland en hierdoor vooral ook onze eigen collectie voor een breed publiek op eenvoudige manier toegankelijk. Een belangrijke missie van het NAI. Voor het ontsluiten van zoveel mogelijk content werken we nauw samen met onder andere het Gemeentearchief Rotterdam (GAR) en vele anderen.

Wethouder Maarten van Poelgeest, jurylid van de Ymere NAI ideeënprisaanvraag 2009, heeft de twee jurywinnaars van de Ymere NAI ideeënprisaanvraag 2009 bekendgemaakt. De winnaars, geselecteerd uit een vijftal eerder genomineerde ontwerpers, ontvangen elk een geldbedrag van € 12.500. Op 18 december vindt in Informatiecentrum de Zuiderkerk in Amsterdam de opening van de tentoonstelling van de 100 ingezonden plannen plaats die te zien is tot en met 27 februari 2010.

Over het minimale en maximale niveau van architectuur, de passieve en actieve rol van de ontwerper, en de potentie van het vak architectuur spraken Anton de Goede en Ole Bouman elkaar tijdens een platform bijeenkomst.



Het Nederlands Architectuurinstituut (NAi) behoort tot de grootste architectuurcentra ter wereld. Gevestigd te Rotterdam en wereldwijd actief, produceert het tentoonstellingen, organiseert het debatten en lezingen, en verzorgt het onderzoek en educatieve programma's op internationaal topniveau. Het beheert voorts een uniek architectuurarchief en bibliotheek, en maakt deze voor het publiek toegankelijk. Het NAi informeert, stimuleert en inspireert daarmee een breed publiek: live op het hoofdkwartier, maar ook internationaal en digitaal. Door zijn vele en veelzijdige activiteiten wil het NAi zorgen voor de publieke erkenning dat architectuur antwoorden kan bieden op de grote vragen van onze tijd: huisvesting, veiligheid, duurzaamheid, participatie en culturele dialoog. Lukt het ons? Volg en bekijk ons op www.nai.nl